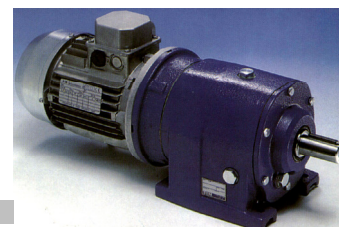


- *Reductores y Motorreductores*

- *Motores*

- *Variadores de Velocidad*



2015

ABACtransmisiones S.R.L.

Marcos Sastre 4796 - Buenos Aires - Argentina

Telefax:(54-11) 4566-3609 // 4648-2034

E-MAIL: abac@abactransmisiones.com.ar

INDICE

REDUCTORES STM

Reductores a Sin Fin y Corona Pág. 3
Modelos UMI Pág. 3

SERIE UMI



STANDARD *line*

2.1 Caratteristiche tecniche

I nostri riduttori a vite senza fine vengono realizzati seguendo il criterio della massima affidabilità nel tempo, risultato ottenuto utilizzando ottimi materiali e moderni criteri di progettazione.

Carcasse, flange e piedi sono realizzati in alluminio SG-AISI UNI 1706.

Le viti senza fine sono realizzate in acciaio e vengono cementate, temprate e rettificare. La rettifica sul filetto, nei rapporti di riduzione per i quali il valore del modulo lo consente, viene eseguita con profilo ZI migliorando così i contatti tra le superfici dentate e, conseguentemente, il rendimento e la silenziosità di funzionamento.

La corona ha il mozzo in ghisa G20 sul quale viene riportata una fusione in bronzo GCuSn12 UNI7013.

2.1 Technical characteristics

Our gearboxes are manufactured with high quality material and modern design in order to guarantee the maximum reliability and duration.

Housings, flanges and feet are made aluminium SG-AISI UNI 1706 is utilized instead.

Wormshafts are made of steel and are casehardened, hardened and ground.

The thread grinding in the gear ratios that the module value permits is carried out with ZI-Profile. This improves the contact between the toothed surfaces and therefore performance and reduces operating noise.

The wormwheel has a G20 cast iron hub onto which a casting in GCuSn12 UNI7013 bronze is fitted.

2.1 Technische Eigenschaften

Unsere Untersetzungsgetriebe werden unter Verwendung von besten Materialien und mit modernsten Herstellungsmethoden hergestellt, um eine maximale Zuverlässigkeit sowie eine lange Lebensdauer zu garantieren.

Außer bei den Modellen mit niedriger Leistung, bei welchen Aluminium SG-AISI UNI 1706 verwendet wird, werden alle Gehäuse, Flansche und Sockel aus Maschinenguß


Die Schnecken sind aus einsatzgehärtetem, gehärtetem und geschliffenem Stahl. Das Gewindeschleifen erfolgt in den vom Modulwert zulässigen Übersetzungsverhältnissen mit ZI-Profil, wodurch die Kontakte zwischen den verzahnten Oberflächen und folglich die Leistung und der geräuscharme Betrieb verbessert werden.

Das Schneckenrad hat eine Nabe aus Gußeisen G20, auf die ein Guß aus Bronze GCuSn12 UNI7013 aufgetragen wird.


ABACtransmisiones S.R.L.

Marcos Sastre 4796 - Buenos Aires - Argentina
 Telefax:(54-11) 4566-3609 // 4648-2034
 E-MAIL: abac@abactransmisiones.com.ar


UI 40

ir	$n_1 = 2800 \text{ min}^{-1}$ 				$n_1 = 1400 \text{ min}^{-1}$				$n_1 = 900 \text{ min}^{-1}$				$n_1 = 500 \text{ min}^{-1}$				IEC
	n_2 min^{-1}	T_{2M} Nm	P kW	RD %	n_2 min^{-1}	T_{2M} Nm	P kW	RD %	n_2 min^{-1}	T_{2M} Nm	P kW	RD %	n_2 min^{-1}	T_{2M} Nm	P kW	RD %	
7	400	27	1.3	84	200	37	0.93	83	129	44	0.73	81	71	54	0.50	80	71-63-56
10	280	31	1.1	83	140	42	0.76	81	90	49	0.58	79	50	59	0.40	78	
15	187	32	0.78	80	93	42	0.53	77	60	49	0.41	75	33	59	0.28	73	
20	140	29	0.56	76	70	37	0.37	73	45	43	0.29	70	25	51	0.20	67	
28	100	34	0.50	71	50	43	0.34	67	32	50	0.26	64	17.9	59	0.18	61	
40	70	32	0.36	65	35	40	0.24	60	23	45	0.19	56	12.5	53	0.13	53	
49	57	30	0.29	62	29	38	0.20	57	18.4	43	0.16	53	10.2	50	0.11	49	
56	50	28	0.24	60	25	36	0.17	54	16.1	40	0.13	51	8.9	47	0.09	47	
70	40	23	0.18	53	20	28	0.12	47	12.9	32	0.10	44	7.1	37	0.07	39	
80	35	21	0.15	50	17.5	26	0.11	44	11.3	29	0.09	40	6.3	34	0.06	36	
100	28	23	0.13	51	14.0	28	0.09	45	9.0	30	0.07	41	5.0	31	0.04	38	


UI 50

ir	$n_1 = 2800 \text{ min}^{-1}$ 				$n_1 = 1400 \text{ min}^{-1}$				$n_1 = 900 \text{ min}^{-1}$				$n_1 = 500 \text{ min}^{-1}$				IEC
	n_2 min^{-1}	T_{2M} Nm	P kW	RD %	n_2 min^{-1}	T_{2M} Nm	P kW	RD %	n_2 min^{-1}	T_{2M} Nm	P kW	RD %	n_2 min^{-1}	T_{2M} Nm	P kW	RD %	
7	400	50	2.5	85	200	68	1.7	84	129	81	1.3	83	71	100	0.91	82	80-71-63
10	280	55	1.9	84	140	73	1.3	82	90	86	1.0	81	50	105	0.70	79	
15	187	58	1.4	82	93	76	0.93	80	60	89	0.71	79	33	106	0.48	77	
20	140	57	1.1	79	70	74	0.71	76	45	86	0.55	74	25	102	0.38	71	
28	100	62	0.88	74	50	80	0.60	70	32	92	0.46	67	17.9	109	0.32	64	
40	70	64	0.67	70	35	81	0.45	66	23	92	0.34	63	12.5	108	0.24	59	
49	57	57	0.51	67	29	72	0.34	63	18.4	82	0.27	59	10.2	96	0.19	55	
56	50	55	0.44	65	25	69	0.30	60	16.1	78	0.23	56	8.9	91	0.16	53	
70	40	52	0.36	61	20	64	0.24	56	12.9	72	0.19	52	7.1	84	0.13	48	
80	35	47	0.30	57	17.5	58	0.21	51	11.3	66	0.17	47	6.3	75	0.11	43	
100	28	42	0.23	54	14.0	52	0.16	48	9.0	59	0.13	44	5.0	60	0.08	40	

UI 63

ir	$n_1 = 2800 \text{ min}^{-1}$ 				$n_1 = 1400 \text{ min}^{-1}$				$n_1 = 900 \text{ min}^{-1}$				$n_1 = 500 \text{ min}^{-1}$				IEC
	n_2 min^{-1}	T_{2M} Nm	P kW	RD %	n_2 min^{-1}	T_{2M} Nm	P kW	RD %	n_2 min^{-1}	T_{2M} Nm	P kW	RD %	n_2 min^{-1}	T_{2M} Nm	P kW	RD %	
7	400	84	4.1	86	200	115	2.9	84	129	137	2.2	84	71	169	1.5	83	90-80-71
10	280	93	3.2	84	140	126	2.2	83	90	149	1.7	81	50	182	1.2	80	
15	187	98	2.3	82	93	131	1.6	80	60	153	1.2	78	33	184	0.85	76	
20	140	104	1.9	80	70	136	1.3	77	45	158	0.99	75	25	189	0.69	72	
28	100	105	1.5	75	50	135	1.0	71	32	156	0.77	68	17.9	186	0.54	65	
40	70	113	1.2	71	35	145	0.79	67	23	166	0.61	64	12.5	195	0.43	60	
49	57	98	0.85	69	29	125	0.58	64	18.4	142	0.45	61	10.2	166	0.31	57	
56	50	101	0.79	67	25	127	0.54	62	16.1	145	0.42	58	8.9	169	0.29	54	
70	40	94	0.62	63	20	117	0.42	58	12.9	133	0.33	54	7.1	154	0.23	50	
80	35	88	0.53	61	17.5	110	0.37	55	11.3	124	0.29	51	6.3	144	0.20	47	
100	28	80	0.41	57	14.0	99	0.28	51	9.0	112	0.22	47	5.0	125	0.15	43	

UI 75

ir	$n_1 = 2800 \text{ min}^{-1}$ 				$n_1 = 1400 \text{ min}^{-1}$				$n_1 = 900 \text{ min}^{-1}$				$n_1 = 500 \text{ min}^{-1}$				IEC
	n_2 min^{-1}	T_{2M} Nm	P kW	RD %	n_2 min^{-1}	T_{2M} Nm	P kW	RD %	n_2 min^{-1}	T_{2M} Nm	P kW	RD %	n_2 min^{-1}	T_{2M} Nm	P kW	RD %	
7	400	146	7,11	86	200	205	5,05	85	129	241	3,86	84	71	298	2,69	83	100-112 ⁽¹⁾ 90-80
10	280	163	5,66	85	140	220	3,86	84	90	261	2,98	83	50	320	2,08	81	
15	187	173	4,12	82	93	230	2,79	81	60	270	2,16	79	33	325	1,48	77	
20	140	161	2,93	81	70	220	2,07	78	45	245	1,52	76	25	293	1,05	73	
28	100	193	2,71	75	50	255	1,87	72	32	290	1,42	69	18	345	1,00	65	
40	70	176	1,80	72	35	230	1,24	68	23	258	0,94	65	13	303	0,65	61	
49	57	169	1,47	69	29	220	1,02	65	18	245	0,77	61	10	287	0,54	57	
56	50	153	1,17	69	25	200	0,82	64	16	219	0,61	60	9	256	0,43	56	
70	40	153	1,00	64	20	195	0,69	59	13	217	0,53	56	7	252	0,37	51	
80	35	145	0,86	62	18	185	0,61	56	11	205	0,46	52	6	237	0,32	48	
100	28	131	0,66	59	14	170	0,48	52	9	183	0,36	49	5	206	0,25	44	

UI 90

ir	$n_1 = 2800 \text{ min}^{-1}$ ▲				$n_1 = 1400 \text{ min}^{-1}$				$n_1 = 900 \text{ min}^{-1}$				$n_1 = 500 \text{ min}^{-1}$				IEC
	n_2 min ⁻¹	T_{2M} Nm	P kW	RD %	n_2 min ⁻¹	T_{2M} Nm	P kW	RD %	n_2 min ⁻¹	T_{2M} Nm	P kW	RD %	n_2 min ⁻¹	T_{2M} Nm	P kW	RD %	
7	400	230	11,2	86	200	320	7,8	86	129	382	6,1	85	71	474	4,2	84	100-112 ⁽¹⁾ 90-80
10	280	255	8,8	85	140	347	6,0	85	90	412	4,6	84	50	505	3,2	82	
15	187	278	6,6	83	93	371	4,4	82	60	436	3,4	80	33	526	2,4	78	
20	140	290	5,2	82	70	381	3,5	80	45	444	2,7	78	25	531	1,9	75	
28	100	318	4,4	76	50	414	2,9	74	32	480	2,3	71	18	572	1,6	67	
40	70	316	3,2	73	35	406	2,1	71	23	466	1,6	67	13	550	1,1	64	
49	57	290	2,4	71	29	368	1,6	67	18	421	1,3	64	10	494	0,9	60	
56	50	272	2,0	71	25	344	1,3	68	16	392	1,0	63	9	458	0,7	59	
70	40	246	1,5	67	20	309	1,0	63	13	350	0,8	59	7	408	0,6	54	
80	35	238	1,4	65	18	297	0,9	60	11	336	0,7	56	6	390	0,5	52	
100	28	217	1,1	61	14	270	0,7	55	9	296	0,5	52	5	313	0,4	47	

UI 110

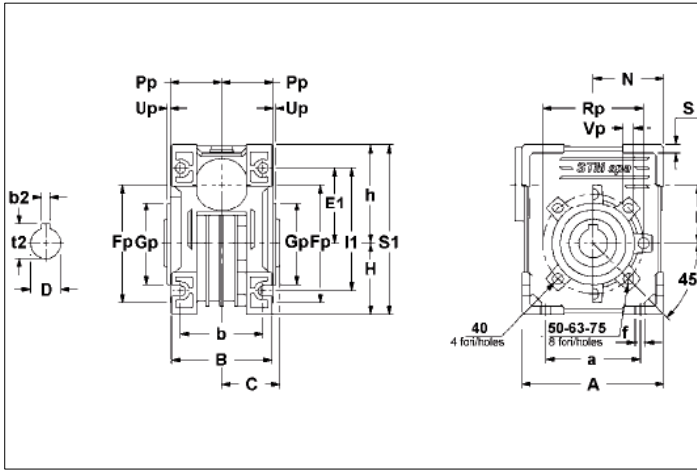
ir	$n_1 = 2800 \text{ min}^{-1}$ ▲				$n_1 = 1400 \text{ min}^{-1}$				$n_1 = 900 \text{ min}^{-1}$				$n_1 = 500 \text{ min}^{-1}$				IEC
	n_2 min ⁻¹	T_{2M} Nm	P kW	RD %	n_2 min ⁻¹	T_{2M} Nm	P kW	RD %	n_2 min ⁻¹	T_{2M} Nm	P kW	RD %	n_2 min ⁻¹	T_{2M} Nm	P kW	RD %	
7	400	341	16,6	86	200	478	11,6	86	129	577	9,1	85	71	720	6,4	84	132 ⁽¹⁾ 112-100-90
10	280	391	13,5	85	140	537	9,3	85	90	640	7,2	84	50	788	5,0	82	
15	187	396	9,3	83	93	535	6,4	82	60	632	5,0	80	33	769	3,4	78	
20	140	465	8,3	82	70	617	5,6	81	45	722	4,3	79	25	869	3,0	76	
28	100	433	5,9	77	50	570	4,0	75	32	665	3,1	72	17,9	796	2,2	69	
40	70	493	4,9	74	35	638	3,2	72	23	737	2,6	68	12,5	873	1,8	65	
49	57	452	3,8	72	29	581	2,5	69	18,4	667	1,9	66	10,2	786	1,4	62	
56	50	364	2,7	71	25	465	1,8	69	16,1	532	1,4	64	8,9	624	0,97	60	
70	40	381	2,3	68	20	483	1,6	64	12,9	551	1,2	60	7,1	644	0,88	55	
80	35	390	2,2	66	17,5	491	1,5	62	11,3	559	1,1	58	6,3	651	0,80	53	
100	28	355	1,7	62	14,0	444	1,1	57	9,0	503	0,89	53	5,0	583	0,62	49	



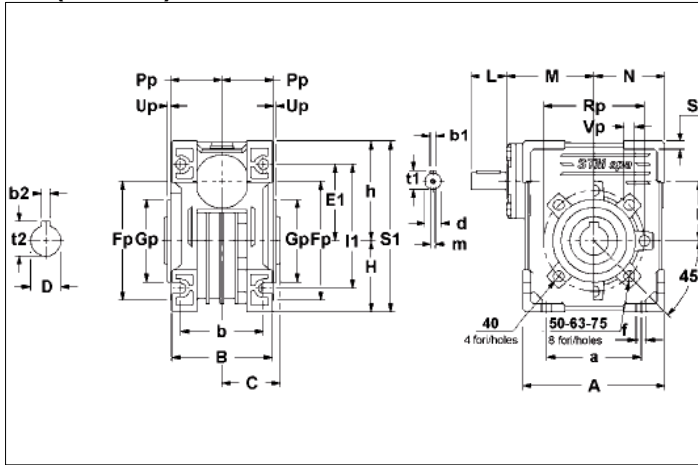
Dimensioni riduttori
Gearboxes dimensions
Abmessungen Getriebes

U - UI - UMI

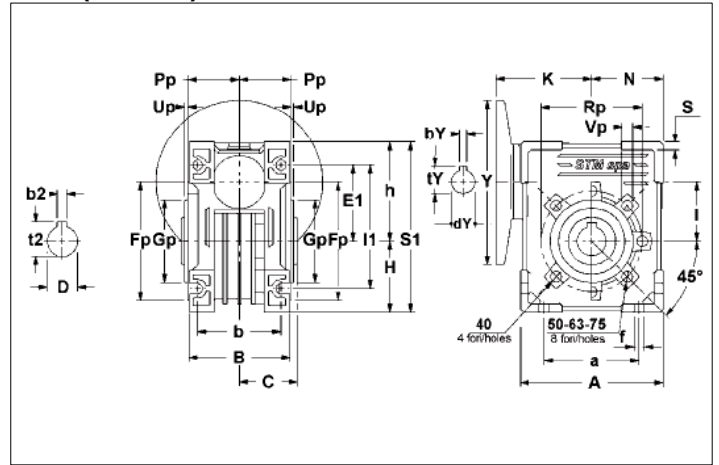
U (40-110)



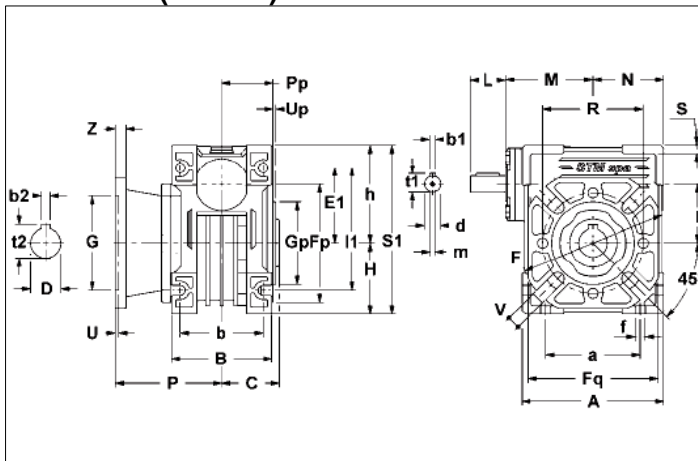
UI (40-110)



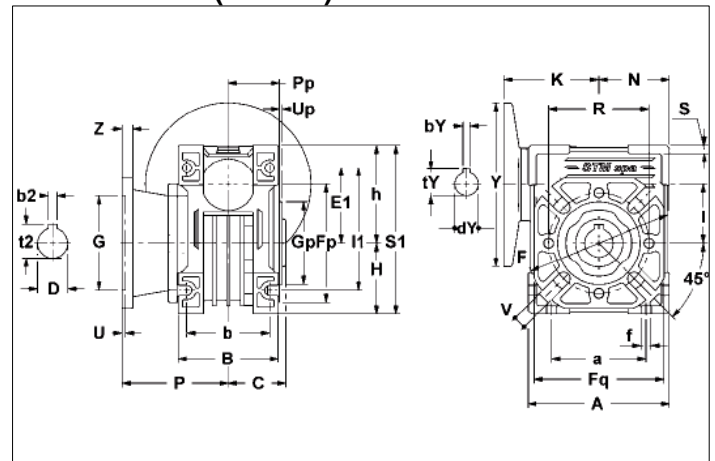
UMI (40-110)



UI FA-FB (40-110)



UMI FA-FB (40-110)



ABACtransmisiones S.R.L.

Marcos Sastre 4796 - Buenos Aires - Argentina

Telefax:(54-11) 4566-3609 // 4648-2034

E-MAIL: abac@abactransmisiones.com.ar

U - UI UMI	A	a	B	b	C	D H7	d j6	E1	f	h	H	I	I1	L	M	m	N	S	S1
40	100	70	71	60	39	18	11	55	6.5	71.5	50	40	90	22	64	M5	50	6	121.5
50	120	80	85	70	46	25	14	64	8.5	84	60	50	104	30	74	M6	60	7	144
63	144	100	103	85	56	25	18	80	8.5	102	72	63	130	45	96	M6	72	8	174
75	172	120	112	90	60	28	24	93	11.5	119	86	75	153	50	105	M8	86	10	205
90	206	140	130	100	70	35	24	102	13	135	103	90	172	50	125	M8	103	11	238
110	255	170	144	115	77.5	42	28	125	14	167.5	127.5	110	207 ⁰ ₊₃	60	142	M10	127.5	14.5	295

U - UI - UMI	Fp	Gp (g6)	Pp	Rp	Up	Vp
40	87	60	36.5	75	2.5	M6
50	100	70	43.5	85	2.5	M8
63	110	80	53	95	3	M8
75	140	95	57	115	3	M8
90	160	110	67	130	3	M10
110	200	130	74	165	3.5	M10

U - UI - UMI	F	Fq	G (g6)	P	R	U	V	Z	
40	FA	110	95	60	67	75	4	9	7
	FB		95		97				
50	FA	125	110	70	90	85	5	11	9
	FB		110		120				
63	FA	180	142	115	82	150	6	11	10
	FB		142		112				
75	FA	200	170	130	111	165	6	14	13
	FB	160	160	110	90	130	5	11	12
90	FA	210	200	152	111	175	6	14	13
	FB	250	210	180	122	215	6	14	16
110	FA	280	260	170	131	230	6	14	16

	UMI											
	40		50		63		75		90		110	
	Y	K	Y	K	Y	K	Y	K	Y	K	Y	K
B5	120	70	140	80.5	160	95	200	118	200	128	200	152
	140		160		200		120	250	130	250	152	
	160		200		—		—	—	—	300	152	
B14	90 •	70	120	80.5	105 •	95	120	118	120	128	160	152
	105		105 •		120		140	140	128	—	—	
	—		90 •		140		160	160	130	—	—	